

## Stylo de pyrogravure PBMK 30 A1



Brandmalkolben PBMK 30 A1  
Parkside Bedienungsanleitung



Stylo de pyrogravure PBMK 30 A1  
Manuel de l'utilisateur Parkside

IAN 322160



### Technische Daten

Spannungsversorgung:	230 V ~ 50 Hz
Leistung:	30 W
Max. Arbeitstemperatur:	ca. 550 °C

Technische und optische Änderungen vorbehalten.

### Lieferumfang

- 1 Bedienungsanleitung
- 1 Brandmalkolben (Abb. 1)
- 1 Ablageständer (Abb. I und II)
- 1 Stempelset bestehend aus 7 Aufsätzen (Abb. 7)
- 1 Schreib- und Malspitzenset bestehend aus 7 Spitzen (Abb. 8)

Bitte kontrollieren Sie die Ware auf Vollständigkeit.

### Reinigung und Wartung

#### **⚠️ WARNUNG! VERLETZUNGSGEFAHR!**

**Ziehen Sie immer den Netzstecker aus der Steckdose und lassen Sie das Gerät abkühlen, bevor Sie Arbeiten am Gerät durchführen.**

- Reinigen Sie das Gerät nach Abschluss der Arbeit.
- Verwenden Sie zur Reinigung des Gehäuses ein Tuch und ggf. ein mildes Reinigungsmittel.
- Verwenden Sie keinesfalls scharfe Gegenstände, Benzin, Lösungsmittel oder Reiniger, die Kunststoff angreifen.
- Vermeiden Sie, dass Flüssigkeiten in das Innere des Gerätes gelangen.
- Verunreinigungen an den Werkzeugspitzen können beispielsweise mit Schmirgelpapier (Schleifpapier) gereinigt werden.

### Garantie der CFH Löt- und Gasgeräte GmbH

Sehr geehrte Kundin, sehr geehrter Kunde,  
Sie erhalten auf dieses Gerät 3 Jahre Garantie ab Kaufdatum. Im Falle von Mängeln dieses Produkts stehen Ihnen gegen den Verkäufer des Produkts gesetzliche Rechte zu. Diese gesetzlichen Rechte werden durch unsere im Folgenden dargestellte Garantie nicht eingeschränkt.

### Garantiebedingungen

Die Garantiefrist beginnt mit dem Kaufdatum. Bitte bewahren Sie den Original-Kassenbon gut auf. Diese Unterlage wird als Nachweis für den Kauf benötigt.

Tritt innerhalb von drei Jahren ab dem Kaufdatum dieses Produkts ein Material- oder Fabrikationsfehler auf, wird das Produkt von uns – nach unserer Wahl – für Sie kostenlos repariert oder ersetzt. Diese Garantieleistung setzt voraus, dass innerhalb der Drei-Jahres-Frist das defekte Gerät und der Kaufbeleg (Kassenbon) vorgelegt und schriftlich kurz beschrieben wird, worin der Mangel besteht und wann er aufgetreten ist.

Wenn der Defekt von unserer Garantie gedeckt ist, erhalten Sie das reparierte oder ein neues Produkt zurück. Mit Reparatur oder Austausch des Produkts beginnt kein neuer Garantiezeitraum.

### Garantiezeit und gesetzliche Mängelansprüche

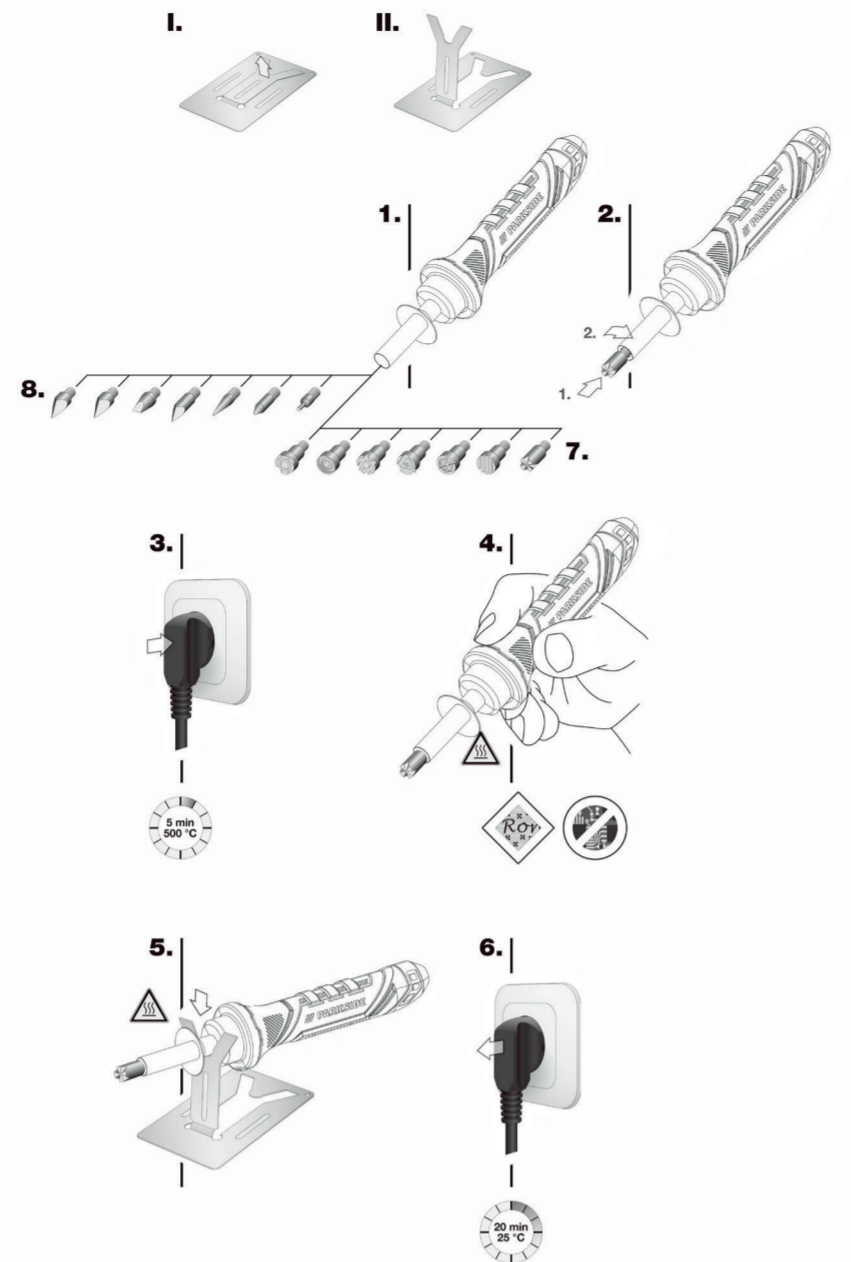
Die Garantiezeit wird durch die Gewährleistung nicht verlängert. Dies gilt auch für ersetzte und reparierte Teile. Eventuell schon beim Kauf vorhandene Schäden und Mängel müssen sofort nach dem Auspacken gemeldet werden. Nach Ablauf der Garantiezeit anfallende Reparaturen sind kostenpflichtig.

### Garantieumfang

Das Gerät wurde nach strengen Qualitätsrichtlinien sorgfältig produziert und vor Auslieferung gewissenhaft geprüft.

Die Garantieleistung gilt für Material- oder Fabrikationsfehler. Diese Garantie erstreckt sich nicht auf Produktteile, die normaler Abnutzung ausgesetzt sind und daher als Verschleißteile angesehen werden können oder für Beschädigungen an zerbrechlichen Teilen, z. B. Schalter, Akkus, Backformen oder Teile die aus Glas gefertigt sind.

Diese Garantie verfällt, wenn das Produkt beschädigt, nicht sachgemäß benutzt oder gewartet wurde. Für eine sachgemäße Benutzung des Produkts sind alle in der Bedienungsanleitung aufgeführten Anweisungen genau einzuhalten. Verwendungszwecke und Handlungen, von denen in der Bedienungsanleitung



abgeraten oder vor denen gewarnt wird, sind unbedingt zu vermeiden.  
Das Produkt ist nur für den privaten und nicht für den gewerblichen Gebrauch bestimmt. Bei missbräuchlicher und unsachgemäßer Behandlung, Gewaltanwendung und bei Eingriffen, die nicht von unserer autorisierten Service-Niederlassung vorgenommen wurden, erlischt die Garantie.

### Abwicklung im Garantiefall

Um eine schnelle Bearbeitung ihres Anliegens zu gewährleisten, folgen Sie bitte den folgenden Hinweisen:

- Bitte halten Sie für alle Anfragen den Kassenbon und die Artikelnummer (z. B. IAN 12345) als Nachweis für den Kauf bereit.
- Die Artikelnummer entnehmen Sie bitte dem Typenschild, einer Gravur, auf dem Titelblatt ihrer Anleitung (unten links) oder als Aufkleber auf der Rück- oder Unterseite.
- Sollten Funktionsfehler oder sonstige Mängel auftreten, kontaktieren Sie zunächst die nachfolgend benannte Serviceabteilung telefonisch oder per E-Mail.
- Ein als defekt erfasstes Produkt können Sie dann unter Beifügung des Kaufbelegs (Kassenbon) und der Angabe, worin der Mangel besteht und wann er aufgetreten ist, für Sie portofrei an die Ihnen mitgeteilte Service-Anschrif übersenden.



Auf [www.lidl-service.com](http://www.lidl-service.com) können Sie diese und viele weitere Handbücher, Produktvideos und Software herunterladen. Mit diesem QR-Code gelangen sie direkt auf die Lidl-Service-Seite ([www.lidl-service.com](http://www.lidl-service.com)) und können mittels der Eingabe der Artikelnummer (IAN) 322160 ihre Bedienungsanleitung öffnen.

### Entsorgung

Die durchgestrichene Mülltonne auf diesem Produkt weist Sie darauf hin, dass das Produkt am Ende seiner Lebensdauer getrennt vom Hausmüll entsorgt werden muss. Bitte bringen Sie in Zukunft alle elektrischen oder elektronischen Geräte zu den eingerichteten kommunalen Sammelstellen in Ihrer Gemeinde.



Informationen zur Entsorgung und zur Lage des nächsten Recyclinghofes erhalten Sie z. B. bei Ihrer Stadtreinigung oder in den Gelben Seiten.



Entsorgen Sie die Verpackung umweltgerecht. Beachten Sie die Kennzeichnung auf den verschiedenen Verpackungsmaterialien und trennen Sie diese gegebenenfalls gesondert. Die Verpackungsmaterialien sind gekennzeichnet mit Abkürzungen (a) und Ziffern (b) mit folgender Bedeutung: 1–7: Kunststoffe, 20–22: Papier und Pappe, 80–98: Verbundstoffe

### Herzlichen Glückwunsch zum Kauf Ihres neuen Gerätes.

Sie haben sich damit für ein hochwertiges Produkt entschieden. Die Bedienungsanleitung ist Bestandteil dieses Produkts. Sie enthält wichtige Hinweise für Sicherheit, Gebrauch und Entsorgung. Machen Sie sich vor der Benutzung des Produkts mit allen Bedien- und Sicherheitshinweisen vertraut. Benutzen Sie das Produkt nur wie beschrieben und für die angegebenen Einsatzbereiche. Händigen Sie alle Unterlagen bei Weitergabe des Produkts an Dritte mit aus.

### Bestimmungsgemäßer Gebrauch

Der Brandmalkolben ist ausschließlich für den privaten, nicht gewerblichen Betrieb im trockenen Innenbereich vorgesehen. Er dient als Gerät zur Markierung und zum Beschriften von Holz, Leder und Kork mit Hilfe beheizter Werkzeugspitzen.. Eine abweichende Verwendung ist nicht zulässig und kann zu Verletzungen führen. In diesen Fällen besteht keine Haftung des Herstellers.



### Sicherheit Sicherheitshinweise

#### **⚠️ WARNUNG!**

Wichtiger Hinweis: Lesen Sie diese Gebrauchsanleitung aufmerksam durch, um sich mit dem Gerät vertraut zu machen. Bewahren Sie die Anweisung auf, um sie von neuem lesen zu können. Zusammenbau und Einstellungen, die vom Hersteller vorgenommen wurden, sind nicht zu verändern. Es kann gefährlich sein, eigenmächtig am Gerät bauliche Änderungen vorzunehmen, Teile zu entfernen oder andere Teile zu verwenden, die für das Gerät nicht vom Hersteller zugelassen sind (bei eigenmächtig am Gerät vorgenommenen baulichen Änderungen besteht z.B. Verbrennungsgefahr).

#### **⚠️ ACHTUNG GEFAHR VON ELEKTRISCHEM SCHLAG! Den Brandmalkolben nicht verwenden, wenn der Griff, die Netzleitung oder der Stecker beschädigt sind. Das Gerät niemals öffnen!**

#### **⚠️ Sicherheitshinweise**

- ⚠️ ACHTUNG!** Dieses Werkzeug muss auf seinen Ständer abgelegt werden, wenn es nicht in Gebrauch ist.
- Dieses Gerät kann von Kindern ab 8 Jahren und darüber sowie von Personen mit verringerten physischen, sensorischen oder mentalen Fähigkeiten oder Mangel an Erfahrung und Wissen benutzt werden, wenn sie beaufsichtigt oder bezüglich des sicheren Gebrauchs des Gerätes unterwiesen wurden und die daraus resultierenden Gefahren verstehen. Kinder dürfen nicht mit dem Gerät spielen. Reinigung und Benutzerwartung dürfen nicht von Kindern ohne Beaufsichtigung durchgeführt werden.
- Wenn die Netzanschlussleitung dieses Gerätes beschädigt wird, muss sie durch den Hersteller oder seinen Kundendienst oder eine ähnlich qualifizierte Person ersetzt werden, um Gefährdungen zu vermeiden.
- Während der Verwendung keinen großen Druck auf die Spitzen ausüben. Bei Druck können die dünnen Spitzen verbiegen.
- Ein Brand kann entstehen, wenn mit dem Gerät nicht sorgsam umgegangen wird.
- Achten Sie darauf, dass die Anschlussleitung nicht mit Hitze, Öl oder scharfen Kanten in Verbindung kommt. Beschädigte Anschlussleitungen können Brände, Kurzschlüsse und elektrische Schläge verursachen.
- Entfernen Sie vor der Benutzung brennbare Gegenstände, Flüssigkeiten und

- Gase aus dem Arbeitsbereich des Gerätes. Halten Sie Ihren Arbeitsbereich sauber, um Unfällen vorzubeugen.
- Prüfen Sie vor der Benutzung, ob die Werkzeugspitze ordnungsgemäß am Gerät angebracht ist. Die heiße Werkzeugspitze und deren Aufnahme darf nicht mit Haut, Haaren etc. in Verbindung gebracht werden. Verbrennungsgefahr.
- Nach Gebrauch das Gerät auf den Ständer auflegen und abkühlen lassen, bevor es weggepackt wird.
- Das Gerät nicht unbeaufsichtigt lassen, solange es in Betrieb ist.
- Wenn das Gerät nicht benutzt wird, bewahren Sie es an einem sicheren Ort und vor Staub und Feuchtigkeit geschützt auf.
- Das Gerät auf Beschädigungen überprüfen. Bei Beschädigungen nicht verwenden!
- Während des Betriebs für ausreichende Belüftung sorgen. Achten Sie darauf, dass keine giftigen Dämpfe oder Gase eingeatmet werden. Schutzkleidung tragen.
- Bei längeren Arbeitsunterbrechungen das Gerät von der Spannungsquelle trennen.
- Nationale und internationale Sicherheits-, Gesundheits-, und Arbeitsschutzvorschriften sind zu beachten.

### Erklärung der Symbole

- ACHTUNG: Heiße Oberfläche!
- ACHTUNG: Unfall- und Verletzungsgefahr
- Nicht zum Löten geeignet!
- Beschriften und Markieren
- Zeit bis zum Erreichen der angezeigten Temperatur

### Vorbereitung

Bitte nehmen Sie sich Zeit, die Bedienungsanleitung sorgsam zu lesen, bevor Sie das Gerät in Betrieb nehmen, und bewahren Sie die Bedienungsanleitung für künftige Fragen auf.

### Werkzeugspitze einsetzen / wechseln

#### **⚠️ VORSICHT! VERBRENNUNGSGEFAHR!**

**Heizen Sie den Brandmalkolben nie ohne Spitze auf.**

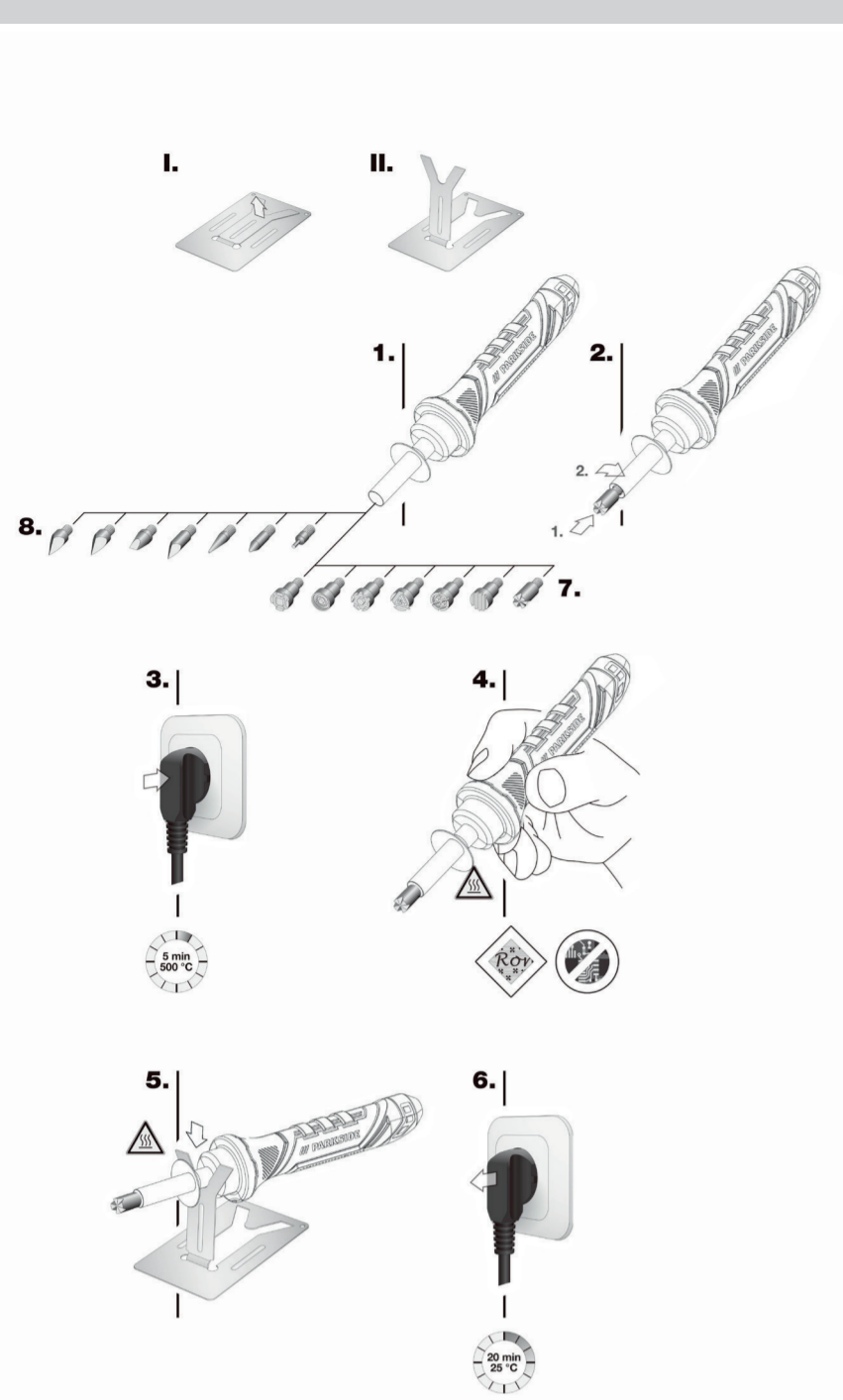
- Das Entfernen der Spitze darf nur bei ausgeschaltetem Gerät und bei abgekühlter Werkzeugspitze erfolgen.
- Die Werkzeugspitze verfügt über ein Schraubgewinde und lässt sich somit schnell und einfach am Brandmalkolben auswechseln.
- Drehen Sie die Werkzeugspitze gegen den Uhrzeigersinn heraus.
- Drehen Sie die Werkzeugspitze im Uhrzeigersinn fest.

### Inbetriebnahme

Zum Einschalten stecken Sie den Netzstecker in eine passende Steckdose.

### Außerbetriebnahme

Ziehen Sie bei Nichtgebrauch den Netzstecker aus der Steckdose. Spitze abkühlen lassen, indem Sie den Brandmalkolben auf dem Ablageständer ablegen. Zum Abkühlen den Brandmalkolben immer auf eine stabile, ebene und hitzebeständige Fläche ablegen.



**Félicitations pour l’achat de votre nouvel appareil.**

Vous avez choisi un produit de très haute qualité. Le manuel d’instructions de fonctionnement fait partie intégrante de ce produit. Vous y trouverez des informations importantes sur la sécurité, l’utilisation et la mise au rebut du produit. Avant d’utiliser le produit, assurez-vous de vous familiariser avec toutes les instructions de fonctionnement et les consignes de sécurité. Utilisez le produit uniquement tel qu’il est décrit et pour les domaines d’application spécifiés. Remettez tous les documents à des tiers lors de la distribution du produit.

**Mise en service conforme**

L'outil de pyrogravure est fourni exclusivement à des opérations non commerciales personnelles à l'intérieur dans sèches. Il sert de dispositif pour l'étiquetage et le marquage des bois, le cuir et le liège à l'aide de métal chauffé meurt ou conseils chauffées. Une autre utilisation est interdite et peut entraîner des blessures. Dans ces cas, il n'y a pas la responsabilité du fabricant.



**Sécurité**

**Consignes de sécurité**

**⚠️ AVERTISSEMENT !**

Notice importante : lire attentivement ce mode d’emploi afin de vous familiariser avec le produit. Conservez les instructions dans un endroit sûr afin de pouvoir les lire de nouveau. L’assemblage et les réglages du fabricant ne doivent pas être modifiés. Il peut être dangereux d’apporter des modifications de construction au produit pour retirer des pièces ou pour utiliser d’autres pièces qui ne sont pas approuvées par le fabricant pour ce produit (par ex. modifier le produit sans autorisation peut entraîner un risque de brûlure).

**⚠️ ATTENTION RISQUE DE CHOC ÉLECTRIQUE ! N’utilisez pas le stylo de pyrogravure si la poignée, le cordon d’alimentation ou la fiche est endommagé. Ne jamais ouvrir l’appareil !**

**⚠️ Consignes de sécurité**

- ATTENTION ! En cas de non utilisation, cet outil doit être posé sur son support.
- Cet appareil peut être utilisé par des enfants âgés de 8 ans et plus et les personnes dont les capacités physiques, sensorielles ou mentales réduites ou un manque d’expérience et de connaissances quand ils sont sans surveillance ou instruction concernant l’utilisation sécuritaire de l’appareil et de comprendre les risques qui en résultent. Ne laissez pas les enfants jouer avec l’appareil. Nettoyage et entretien de l’utilisateur ne doivent pas être effectués par des enfants sans surveillance.
- Lorsque les raccordements électriques de cet appareil sont endommagés, veuillez les faire remplacer par le fabricant ou le service après-vente ou par toute personne qualifiée afin de prévenir tout accident.
- En utilisant l’appareil, ne pas exercer trop de pression sur la pointe. Si l’on exerce trop de pression, des pointes aiguës pourraient se déformer.
- Pour réduire tout risque d’incendie, veuillez manier l’appareil avec précaution.
- Assurez-vous que les raccordements électriques ne sont ni exposés à la chaleur, à l’huile ou n’entrent pas en contact avec des angles vifs. Des lignes de raccordements endommagées peuvent provoquer des incendies, des court-circuits et des électrocutions.
- Veuillez avant toute utilisation éloigner tout objet inflammable, tout liquide et gaz de la portée de l’appareil. Conservez le plan de travail dans un état propre pour prévenir tout accident.
- Vérifiez avant toute utilisation que la pointe de l’outil est correctement fixée sur

- l’appareil. La pointe chauffante de l’outil ainsi que le logement ne doivent pas entrer en contact avec la peau, les cheveux, etc. Risque de brûlures.
- Après utilisation, placez l’appareil sur son support pour qu’il refroidisse.
- Ne laissez pas l’appareil sans surveillance tant qu’il est en service.
- Lorsque vous n’utilisez pas l’appareil, rangez-le dans un endroit sûr et protégez-le de la poussière et de toute source d’humidité.
- Vérifiez que l’appareil n’est pas endommagé. Ne l’utilisez pas en cas d’endommagement!
- Assurez-vous que la pièce où vous utilisez l’appareil est suffisamment aérée. N’inspirez pas de vapeurs ou de gaz toxiques. Portez des vêtements de protection.
- Coupez le courant lorsque vous interrompez le travail avec l’appareil pendant un certain temps.
- Respectez les consignes nationales et internationales de sécurité, de santé et de protection sur le lieu de travail.

**Explication des symboles**

- ATTENTION: Surface chaude!

- ATTENTION: Accident et risque de blessure

- Ne convient pas pour le soudage!

- Etiquetage et marquage

- Le temps d’atteindre la température indiquée

**Préparation**

Veuillez lire le mode d’emploi attentivement avant d’utiliser l’appareil, et conservez le mode d’emploi afin de pouvoir vous y référer ultérieurement.

**Montage/remplacement de la pointe de l’outil**

**⚠️ MISE EN GARDE ! DANGER DE BRÛLURES !**

**Ne chauffez jamais le stylo de pyrogravure sans la pointe.**

- La pointe peut seulement être retirée lorsque l’appareil est éteint et que l’embout de l’outil a refroidi.
- La pointe de l’outil présente un filetage et peut donc être remplacée rapidement et facilement sur le stylo de pyrogravure.
- Tournez la pointe de l’outil dans le sens antihoraire et retirez-la.
- Tournez la pointe de l’outil dans le sens horaire et retirez-la.

**Démarrage**

Pour mettre en marche, branchez le cordon d’alimentation dans une prise de courant appropriée.

**Éteindre**

Lorsque vous n’utilisez pas l’appareil, débranchez le cordon d’alimentation de la prise de courant. Laissez la pointe refroidir en plaçant le stylo de pyrogravure sur le socle. Placez toujours le stylo de pyrogravure sur une surface stable, plane et résistante à la chaleur pour le laisser refroidir.

<b>Données techniques</b>		
Puissance de connexion <span> </span> :	230 V ~ 50 Hz	
Puissance <span> </span> :	30 W	
Température de travail maxi <span> </span> :	env. 550 °C	

Sous réserve de toutes transformations techniques et optiques.

**Contenu de la livraison**

- 1 mode d’emploi
- 1 outil de pyrogravure (illustration 1)
- 1 support (illustration I, II)
- 1 jeu de 7 pointes à tamponner (illustration 7)
- 1 jeu de 7 pointes à pyrograver (illustration 8)

Vérifier l’intégralité de la marchandise.

**Nettoyage et maintenance**

**⚠️ AVERTISSEMENT ! RISQUE DE BLESSURE !**

**Débranchez toujours le cordon d’alimentation de la prise d’alimentation, et attendez que l’appareil refroidisse avant de tenter de travailler sur la machine.**

- Nettoyez la machine après avoir terminé le travail.
- Pour nettoyer le corps, utilisez un chiffon imprégné d’un détergent doux si nécessaire.
- N’utilisez pas d’objets pointus, de solvants, de benzène ou d’agents de nettoyage qui pourraient détériorer le plastique.
- Ne laissez pas de liquides pénétrer à l’intérieur de l’appareil. Les impuretés sur les embouts d’outil peuvent être nettoyées, par exemple avec du papier émeri (papier de verre).

**Garantie de CFH Löt- und Gasgeräte GmbH**

Cher client,

Cet appareil est couvert par une garantie de 3 ans à compter de la date d’achat. Dans le cas d’un défaut de ce produit, vous disposez de droits légaux contre le vendeur du produit. Ces droits légaux ne sont pas limités par la garantie ci-dessous.

**Termes de la garantie**

La période de garantie commence à la date d’achat. Veuillez conserver le reçu de caisse original en bon état. Ce document est nécessaire comme preuve d’achat.

Si un défaut matériel ou de fabrication se produit dans les 3 ans suivant la date d’achat de ce produit, le produit sera réparé ou remplacé gratuitement par nous, à notre discrétion. Cette garantie nécessite que l’appareil défectueux, accompagné de la preuve d’achat (reçu) et d’une courte description écrite du défaut avec mention de la date du problème nous soit envoyé au cours de la période des 3 ans. Vous recevrez l’appareil réparé ou un nouvel appareil dans le cas où le problème est couvert par notre garantie. La réparation ou le remplacement de l’appareil ne constituera pas le début d’une nouvelle période de garantie.

**Réclamations de garantie et réclamations légales pour défauts**

La garantie n’implique pas l’extension de la durée de la garantie. Ceci s’applique également aux pièces remplacées et réparées. Tous les dommages et défauts existants au moment de l’achat doivent être signalés immédiatement après le déballage de l’appareil. Les réparations effectuées en dehors de la période de garantie sont facturables.

**Couverture de garantie**

L’appareil a été soigneusement conçu selon les directives strictes de qualité et a été entièrement testé avant expédition.

La garantie s’applique aux vices de fabrication ou de matériaux. Cette garantie ne couvre pas les pièces soumises à l’usure normale et qui par conséquent peuvent être considérées comme des pièces d’usure ou les dommages des pièces fragiles, tels que les commutateurs, batteries, moules ou pièces en verre. Cette garantie est nulle si le produit est endommagé, utilisé de manière incorrecte, ou a fait l’objet d’un entretien. Pour une utilisation correcte du produit, toutes les instructions contenues dans ce manuel doivent être observées. Les utilisations et actions déconseillées dans le mode d’emploi doivent être évitées. Le produit peut uniquement être utilisé pour un usage personnel et non commercial. Une utilisation incorrecte ou une mauvaise manipulation, l’utilisation de la force ou des interventions non effectuées par notre service après-vente agréé annulent la garantie.


**Traitement des réclamations de garantie**

Veuillez suivre les instructions ci-dessous pour faire en sorte que votre demande soit traitée rapidement :


- Conservez le reçu et le numéro d’article (par ex. IAN 12345) comme preuve d’achat pour toute demande de renseignements.


<b>FR</b>	<b>FR</b>	<b>FR</b>
-----------	-----------	-----------


- Le numéro d’article est gravé sur la plaque signalétique, sur la page de titre de vos instructions (en bas à gauche) ou sous la forme d’un autocollant à l’arrière ou à la base de l’appareil.
- Si des dysfonctionnements ou autres défauts se produisent, contactez d’abord le service après-vente indiqué ci-dessous par téléphone ou e-mail.
- Un produit enregistré comme défectueux peut ensuite être envoyé gratuitement à l’adresse du service après-vente accompagné de la preuve d’achat (reçu), des détails du défaut et de la date à laquelle le problème est survenu.


 Vous pouvez télécharger ces manuels et bien d’autres, ainsi que des vidéos sur des produits et des logiciels sur [www.lidl-service.com](http://www.lidl-service.com). Avec ce code QR, vous pouvez accéder directement à la page de service Lidl ([www.lidl-service.com](http://www.lidl-service.com)) et ouvrir votre mode d’emploi en saisissant le numéro d’article (IAN) 322160.

**Evacuation**

 Le symbole de la poubelle barrée sur ce produit vous indique que le produit en fin de vie ne doit pas être éliminé comme ordures ménagères. Veuillez à l’avenir, déposer tous vos appareils électriques et électroniques dans un centre de collecte de votre commune prévu à cet effet.

 Veuillez trouver des informations concernant l’évacuation et la situation du centre de recyclage le plus proche p.ex. auprès de la voirie municipale ou dans les Pages Jaunes.

 Le produit est recyclable, est soumis à une responsabilité élargie des producteurs et est collecté séparément.

 Mettre au rebut l’emballage en respectant l’environnement. Tenir compte de l’étiquetage sur les différents matériaux d’emballage et les séparer si nécessaire. Les matériaux d’emballage sont marqués avec les abréviations (a) et (b) avec les significations suivantes :
1 – 7 : plastique,
20 – 22 : papier et carton,
80 – 98 : composites

**Article L217-16 du Code de la consommation**

Lorsque l’acheteur demande au vendeur, pendant le cours de la garantie commerciale qui lui a été consentie lors de l’acquisition ou de la réparation d’un bien meuble, une remise en état couverte par la garantie, toute période d’immobilisation d’au moins sept jours vient s’ajouter à la durée de la garantie qui restait à courir. Cette période court à compter de la demande d’intervention de l’acheteur ou de la mise à disposition pour réparation du bien en cause, si cette mise à disposition est postérieure à la demande d’intervention.

Indépendamment de la garantie commerciale souscrite, le vendeur reste tenu des défauts de conformité du bien et des vices rédhibitoires dans les conditions prévues aux articles L217-4 à L217-13 du Code de la consommation et aux articles 1641 à 1648 et 2232 du Code Civil.

**Article L217-4 du Code de la consommation**

Le vendeur livre un bien conforme au contrat et répond des défauts de conformité existant lors de la délivrance.

Il répond également des défauts de conformité résultant de l’emballage, des instructions de montage ou de l’installation lorsque celle-ci a été mise à sa charge par le contrat ou a été réalisée sous sa responsabilité.

**Article L217-5 du Code de la consommation**

Le bien est conforme au contrat :

- 1° S’il est propre à l’usage habituellement attendu d’un bien semblable et, le cas échéant :
- s’il correspond à la description donnée par le vendeur et posséder les qualités que celui-ci a présentées à l’acheteur sous forme d’échantillon ou de modèle ;
- s’il présente les qualités qu’un acheteur peut légitimement attendre eu égard aux déclarations publiques faites par le vendeur, par le producteur ou par son représentant, notamment dans la publicité ou l’étiquetage ;
- 2° Ou s’il présente les caractéristiques définies d’un commun accord par les parties ou être propre à tout usage spécial recherché par l’acheteur, porté à la connaissance du vendeur et que ce dernier a accepté.

<b>FR</b>	<b>FR</b>	<b>FR</b>
-----------	-----------	-----------

<b>FR</b>	<b>FR</b>	<b>FR</b>
-----------	-----------	-----------

<b>FR</b>	<b>FR</b>	<b>FR</b>
<ul style="list-style-type: none"><li>Le numéro d’article est gravé sur la plaque signalétique, sur la page de titre de vos instructions (en bas à gauche) ou sous la forme d’un autocollant à l’arrière ou à la base de l’appareil.</li> <li>Si des dysfonctionnements ou autres défauts se produisent, contactez d’abord le service après-vente indiqué ci-dessous par téléphone ou e-mail.</li> <li>Un produit enregistré comme défectueux peut ensuite être envoyé gratuitement à l’adresse du service après-vente accompagné de la preuve d’achat (reçu), des détails du défaut et de la date à laquelle le problème est survenu.</li></ul>	<p> Vous pouvez télécharger ces manuels et bien d’autres, ainsi que des vidéos sur des produits et des logiciels sur <a href="http://www.lidl-service.com">www.lidl-service.com</a>. Avec ce code QR, vous pouvez accéder directement à la page de service Lidl (<a href="http://www.lidl-service.com">www.lidl-service.com</a>) et ouvrir votre mode d’emploi en saisissant le numéro d’article (IAN) 322160.</p>	<p><b>Serviceadresse &amp; Importeur</b> Adresse du service après-vente et importateur</p>
<p><b>Serviceadresse &amp; Importeur</b> Adresse du service après-vente et importateur</p>	<p><b>Serviceadresse &amp; Importeur</b> Adresse du service après-vente et importateur</p>	<p><b>Serviceadresse &amp; Importeur</b> Adresse du service après-vente et importateur</p>
<p><b>Serviceadresse &amp; Importeur</b> Adresse du service après-vente et importateur</p>	<p><b>Serviceadresse &amp; Importeur</b> Adresse du service après-vente et importateur</p>	<p><b>Serviceadresse &amp; Importeur</b> Adresse du service après-vente et importateur</p>
<p><b>Serviceadresse &amp; Importeur</b> Adresse du service après-vente et importateur</p>	<p><b>Serviceadresse &amp; Importeur</b> Adresse du service après-vente et importateur</p>	<p><b>Serviceadresse &amp; Importeur</b> Adresse du service après-vente et importateur</p>
<p><b>Serviceadresse &amp; Importeur</b> Adresse du service après-vente et importateur</p>	<p><b>Serviceadresse &amp; Importeur</b> Adresse du service après-vente et importateur</p>	<p><b>Serviceadresse &amp; Importeur</b> Adresse du service après-vente et importateur</p>
<p><b>Serviceadresse &amp; Importeur</b> Adresse du service après-vente et importateur</p>	<p><b>Serviceadresse &amp; Importeur</b> Adresse du service après-vente et importateur</p>	<p><b>Serviceadresse &amp; Importeur</b> Adresse du service après-vente et importateur</p>
<p><b>Serviceadresse &amp; Importeur</b> Adresse du service après-vente et importateur</p>	<p><b>Serviceadresse &amp; Importeur</b> Adresse du service après-vente et importateur</p>	<p><b>Serviceadresse &amp; Importeur</b> Adresse du service après-vente et importateur</p>
<p><b>Serviceadresse &amp; Importeur</b> Adresse du service après-vente et importateur</p>	<p><b>Serviceadresse &amp; Importeur</b> Adresse du service après-vente et importateur</p>	<p><b>Serviceadresse &amp; Importeur</b> Adresse du service après-vente et importateur</p>
<p><b>Serviceadresse &amp; Importeur</b> Adresse du service après-vente et importateur</p>	<p><b>Serviceadresse &amp; Importeur</b> Adresse du service après-vente et importateur</p>	<p><b>Serviceadresse &amp; Importeur</b> Adresse du service après-vente et importateur</p>
<p><b>Serviceadresse &amp; Importeur</b> Adresse du service après-vente et importateur</p>	<p><b>Serviceadresse &amp; Importeur</b> Adresse du service après-vente et importateur</p>	<p><b>Serviceadresse &amp; Importeur</b> Adresse du service après-vente et importateur</p>
<p><b>Serviceadresse &amp; Importeur</b> Adresse du service après-vente et importateur</p>	<p><b>Serviceadresse &amp; Importeur</b> Adresse du service après-vente et importateur</p>	<p><b>Serviceadresse &amp; Importeur</b> Adresse du service après-vente et importateur</p>
<p><b>Serviceadresse &amp; Importeur</b> Adresse du service après-vente et importateur</p>	<p><b>Serviceadresse &amp; Importeur</b> Adresse du service après-vente et importateur</p>	<p><b>Serviceadresse &amp; Importeur</b> Adresse du service après-vente et importateur</p>
<p><b>Serviceadresse &amp; Importeur</b> Adresse du service après-vente et importateur</p>	<p><b>Serviceadresse &amp; Importeur</b> Adresse du service après-vente et importateur</p>	<p><b>Serviceadresse &amp; Importeur</b> Adresse du service après-vente et importateur</p>
<p><b>Serviceadresse &amp; Importeur</b> Adresse du service après-vente et importateur</p>	<p><b>Serviceadresse &amp; Importeur</b> Adresse du service après-vente et importateur</p>	<p><b>Serviceadresse &amp; Importeur</b> Adresse du service après-vente et importateur</p>
<p><b>Serviceadresse &amp; Importeur</b> Adresse du service après-vente et importateur</p>	<p><b>Serviceadresse &amp; Importeur</b> Adresse du service après-vente et importateur</p>	<p><b>Serviceadresse &amp; Importeur</b> Adresse du service après-vente et importateur</p>
<p><b>Serviceadresse &amp; Importeur</b> Adresse du service après-vente et importateur</p>	<p><b>Serviceadresse &amp; Importeur</b> Adresse du service après-vente et importateur</p>	<p><b>Serviceadresse &amp; Importeur</b> Adresse du service après-vente et importateur</p>
<p><b>Serviceadresse &amp; Importeur</b> Adresse du service après-vente et importateur</p>	<p><b>Serviceadresse &amp; Importeur</b> Adresse du service après-vente et importateur</p>	<p><b>Serviceadresse &amp; Importeur</b> Adresse du service après-vente et importateur</p>
<p><b>Serviceadresse &amp; Importeur</b> Adresse du service après-vente et importateur</p>	<p><b>Serviceadresse &amp; Importeur</b> Adresse du service après-vente et importateur</p>	<p><b>Serviceadresse &amp; Importeur</b> Adresse du service après-vente et importateur</p>
<p><b>Serviceadresse &amp; Importeur</b> Adresse du service après-vente et importateur</p>	<p><b>Serviceadresse &amp; Importeur</b> Adresse du service après-vente et importateur</p>	<p><b>Serviceadresse &amp; Importeur</b> Adresse du service après-vente et importateur</p>
<p><b>Serviceadresse &amp; Importeur</b> Adresse du service après-vente et importateur</p>	<p><b>Serviceadresse &amp; Importeur</b> Adresse du service après-vente et importateur</p>	<p><b>Serviceadresse &amp; Importeur</b> Adresse du service après-vente et importateur</p>
<p><b>Serviceadresse &amp; Importeur</b> Adresse du service après-vente et importateur</p>	<p><b>Serviceadresse &amp; Importeur</b> Adresse du service après-vente et importateur</p>	<p><b>Serviceadresse &amp; Importeur</b> Adresse du service après-vente et importateur</p>
<p><b>Serviceadresse &amp; Importeur</b> Adresse du service après-vente et importateur</p>	<p><b>Serviceadresse &amp; Importeur</b> Adresse du service après-vente et importateur</p>	<p><b>Serviceadresse &amp; Importeur</b> Adresse du service après-vente et importateur</p>
<p><b>Serviceadresse &amp; Importeur</b> Adresse du service après-vente et importateur</p>	<p><b>Serviceadresse &amp; Importeur</b> Adresse du service après-vente et importateur</p>	<p><b>Serviceadresse &amp; Importeur</b> Adresse du service après-vente et importateur</p>
<p><b>Serviceadresse &amp; Importeur</b> Adresse du service après-vente et importateur</p>	<p><b>Serviceadresse &amp; Importeur</b> Adresse du service après-vente et importateur</p>	<p><b>Serviceadresse &amp; Importeur</b> Adresse du service après-vente et importateur</p>
<p><b>Serviceadresse &amp; Importeur</b> Adresse du service après-vente et importateur</p>	<p><b>Serviceadresse &amp; Importeur</b> Adresse du service après-vente et importateur</p>	<p><b>Serviceadresse &amp; Importeur</b> Adresse du service après-vente et importateur</p>
<p><b>Serviceadresse &amp; Importeur</b> Adresse du service après-vente et importateur</p>	<p><b>Serviceadresse &amp; Importeur</b> Adresse du service après-vente et importateur</p>	<p><b>Serviceadresse &amp; Importeur</b> Adresse du service après-vente et importateur</p>
<p><b>Serviceadresse &amp; Importeur</b> Adresse du service après-vente et importateur</p>	<p><b>Serviceadresse &amp; Importeur</b> Adresse du service après-vente et importateur</p>	<p><b>Serviceadresse &amp; Importeur</b> Adresse du service après-vente et importateur</p>
<p><b>Serviceadresse &amp; Importeur</b> Adresse du service après-vente et importateur</p>	<p><b>Serviceadresse &amp; Importeur</b> Adresse du service après-vente et importateur</p>	<p><b>Serviceadresse &amp; Importeur</b> Adresse du service après-vente et importateur</p>
<p><b>Serviceadresse &amp; Importeur</b> Adresse du service après-vente et importateur</p>	<p><b>Serviceadresse &amp; Importeur</b> Adresse du service après-vente et importateur</p>	<p><b>Serviceadresse &amp; Importeur</b> Adresse du service après-vente et importateur</p>
<p><b>Serviceadresse &amp; Importeur</b> Adresse du service après-vente et importateur</p>	<p><b>Serviceadresse &amp; Importeur</b> Adresse du service après-vente et importateur</p>	<p><b>Serviceadresse &amp; Importeur</b> Adresse du service après-vente et importateur</p>
<p><b>Serviceadresse &amp; Importeur</b> Adresse du service après-vente et importateur</p>	<p><b>Serviceadresse &amp; Importeur</b> Adresse du service après-vente et importateur</p>	<p><b>Serviceadresse &amp; Importeur</b> Adresse du service après-vente et importateur</p>
<p><b>Serviceadresse &amp; Importeur</b> Adresse du service après-vente et importateur</p>	<p><b>Serviceadresse &amp; Importeur</b> Adresse du service après-vente et importateur</p>	<p><b>Serviceadresse &amp; Importeur</b> Adresse du service après-vente et importateur</p>
<p><b>Serviceadresse &amp; Importeur</b> Adresse du service après-vente et importateur</p>	<p><b>Serviceadresse &amp; Importeur</b> Adresse du service après-vente et importateur</p>	<p><b>Serviceadresse &amp; Importeur</b> Adresse du service après-vente et importateur</p>
<p><b>Serviceadresse &amp; Importeur</b> Adresse du service après-vente et importateur</p>	<p><b>Serviceadresse &amp; Importeur</b> Adresse du service après-vente et importateur</p>	<p><b>Serviceadresse &amp; Importeur</b> Adresse du service après-vente et importateur</p>
<p><b>Serviceadresse &amp; Importeur</b> Adresse du service après-vente et importateur</p>	<p><b>Serviceadresse &amp; Importeur</b> Adresse du service après-vente et importateur</p>	<p><b>Serviceadresse &amp; Importeur</b> Adresse du service après-vente et importateur</p>
<p><b>Serviceadresse &amp; Importeur</b> Adresse du service après-vente et importateur</p>	<p><b>Serviceadresse &amp; Importeur</b> Adresse du service après-vente et importateur</p>	<p><b>Serviceadresse &amp; Importeur</b> Adresse du service après-vente et importateur</p>
<p><b>Serviceadresse &amp; Importeur</b> Adresse du service après-vente et importateur</p>	<p><b>Serviceadresse &amp; Importeur</b> Adresse du service après-vente et importateur</p>	<p><b>Serviceadresse &amp; Importeur</b> Adresse du service après-vente et importateur</p>
<p><b>Serviceadresse &amp; Importeur</b> Adresse du service après-vente et importateur</p>	<p><b>Serviceadresse &amp; Importeur</b> Adresse du service après-vente et importateur</p>	<p><b>Serviceadresse &amp; Importeur</b> Adresse du service après-vente et importateur</p>
<p><b>Serviceadresse &amp; Importeur</b> Adresse du service après-vente et importateur</p>	<p><b>Serviceadresse &amp; Importeur</b> Adresse du service après-vente et importateur</p>	<p><b>Serviceadresse &amp; Importeur</b> Adresse du service après-vente et importateur</p>
<p><b>Serviceadresse &amp; Importeur</b> Adresse du service après-vente et importateur</p>	<p><b>Serviceadresse &amp; Importeur</b> Adresse du service après-vente et importateur</p>	<p><b>Serviceadresse &amp; Importeur</b> Adresse du service après-vente et importateur</p>
<p><b>Serviceadresse &amp; Importeur</b> Adresse du service après-vente et importateur</p>	<p><b>Serviceadresse &amp; Importeur</b> Adresse du service après-vente et importateur</p>	<p><b>Serviceadresse &amp; Importeur</b> Adresse du service après-vente et importateur</p>
<p><b>Serviceadresse &amp; Importeur</b> Adresse du service après-vente et importateur</p>	<p><b>Serviceadresse &amp; Importeur</b> Adresse du service après-vente et importateur</p>	<p><b>Serviceadresse &amp; Importeur</b> Adresse du service après-vente et importateur</p>
<p><b>Serviceadresse &amp; Importeur</b> Adresse du service après-vente et importateur</p>	<p><b>Serviceadresse &amp; Importeur</b> Adresse du service après-vente et importateur</p>	<p><b>Serviceadresse &amp; Importeur</b> Adresse du service après-vente et importateur</p>
<p><b>Serviceadresse &amp; Importeur</b> Adresse du service après-vente et importateur</p>	<p><b>Serviceadresse &amp; Importeur</b> Adresse du service après-vente et importateur</p>	<p><b>Serviceadresse &amp; Importeur</b> Adresse du service après-vente et importateur</p>
<p><b>Serviceadresse &amp; Importeur</b> Adresse du service après-vente et importateur</p>	<p><b>Serviceadresse &amp; Importeur</b> Adresse du service après-vente et importateur</p>	<p><b>Serviceadresse &amp; Importeur</b> Adresse du service après-vente et importateur</p>
<p><b>Serviceadresse &amp; Importeur</b> Adresse du service après-vente et importateur</p>	<p><b>Serviceadresse &amp; Importeur</b> Adresse du service après-vente et importateur</p>	<p><b>Serviceadresse &amp; Importeur</b> Adresse du service après-vente et importateur</p>
<p><b>Serviceadresse &amp; Importeur</b> Adresse du service après-vente et importateur</p>	<p><b>Serviceadresse &amp; Importeur</b> Adresse du service après-vente et importateur</p>	<p><b>Serviceadresse &amp; Importeur</b> Adresse du service après-vente et importateur</p>
<p><b>Serviceadresse &amp; Importeur</b> Adresse du service après-vente et importateur</p>	<p><b>Serviceadresse &amp; Importeur</b> Adresse du service après-vente et importateur</p>	<p><b>Serviceadresse &amp; Importeur</b> Adresse du service après-vente et importateur</p>
<p><b>Serviceadresse &amp; Importeur</b> Adresse du service après-vente et importateur</p>	<p><b>Serviceadresse &amp; Importeur</b> Adresse du service après-vente et importateur</p>	<p><b>Serviceadresse &amp; Importeur</b> Adresse du service après-vente et importateur</p>
<p><b>Serviceadresse &amp; Importeur</b> Adresse du service après-vente et importateur</p>	<p><b>Serviceadresse &amp; Importeur</b> Adresse du service après-vente et importateur</p>	<p><b>Serviceadresse &amp; Importeur</b> </p>